

МУНИЦИПАЛЬНОЕ БЮДЖЕТНОЕ ДОШКОЛЬНОЕ ОБРАЗОВАТЕЛЬНОЕ  
УЧРЕЖДЕНИЕ ДЕТСКИЙ САД ОБЩЕРАЗВИВАЮЩЕГО ВИДА № 33  
СТАНИЦЫ НОВОПЛАТНИРОВСКОЙ  
МУНИЦИПАЛЬНОГО ОБРАЗОВАНИЯ ЛЕНИНГРАДСКИЙ РАЙОН

**Конкурс «Семейные экологические проекты»**

**Номинация «Идём по плану»**

**Там, где я расту**

**Автор работы:**

Касапова Ангелина,  
воспитанница логопедической  
группы

**Руководитель:**

Трофименко Татьяна Николаевна,  
воспитатель

## Методический паспорт проекта

**Тип проекта:** информационно – исследовательский.

**Срок реализации проекта:** краткосрочный (март - апрель).

**Участники проекта:** воспитанница логопедической группы № 6, родители воспитанницы.

**Цель проекта:** на основе рассказа о моей станице, моем плане дома, двора, местности, в которой я живу, познакомить ребят из моей группы с многообразием объектов, растений, которые нас окружают, об их назначении для человека, участие в наведении порядка во дворе и на улице.

**Задачи:** закреплять и расширять знания о растениях и объектах родной станицы, их красоте и пользе; воспитывать внимательное, разумное, бережное отношение к окружающей природе своей станицы в целом.

**Этапы проектной деятельности.**

### 1. Подготовительный этап

- выбор темы, постановка целей и задач;
- обсуждение с родителями содержания проекта.

### 2. Основной этап

- практическая деятельность: наблюдение за объектами и растительностью на прилегающей территории двора, улицы, станицы в целом;
- подборка литературы, информации из Интернета, фотоматериалов;
- подбор информации о растениях, водоеме, почве, многообразии улиц нашей местности.

### 3. Заключительный этап

- оформить информацию с фотоматериалами о растительном мире моего двора.

### 4. Презентация проекта

- участие в конкурсе «Семейные экологические проекты»;
- презентация проекта для воспитанников подготовительной группы.

## Содержание:

1. Введение
2. План моей станицы, с указанием прилегающих территорий других поселений, план движения маршрутных транспортных средств;
3. Географическое описание станицы,
4. План моего двора, улицы, станицы
5. План растительного мира нашего двора, улицы
6. Водоемы
7. Заключение

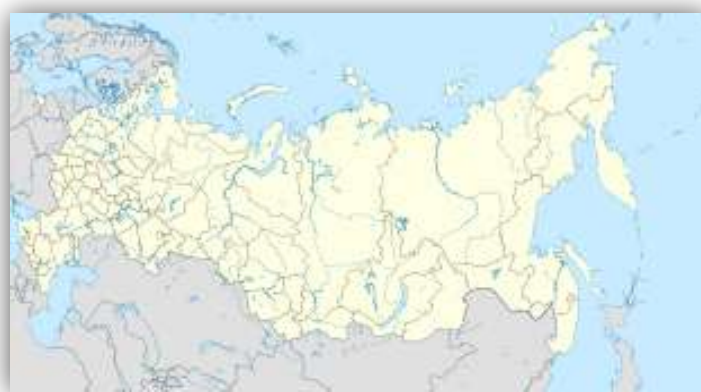


### 1. Введение

Меня зовут Ангелина. Мне 5 лет. Я хожу в детский сад «Родничок». В садике очень интересно. Здесь постоянно можно делать какие-то открытия, творить, познавать что-либо. Особенно интересно стало принять участие в семейном экологическом проекте «Идем по плану». И хоть мы живем в небольшой станице, то уж поверьте, есть что показать и рассказать!

На сайте администрации нашей станицы мы с мамой узнали, что Новолатнировское сельское поселение Ленинградского района расположено в южной части Ленинградского района, граничит с Образцовым, Ленинградским и Крыловским сельскими поселениями Ленинградского района, с Павловским и Каневским районами Краснодарского края. Население — 3369 жителей (2010).

353766, Краснодарский край, Ленинградский район, ст-ца Новолатнировск



Страна Россия

Субъект федерации - Краснодарский край

Муниципальный

Район - Ленинградский

Сельское поселение - Новолатнировское

Прежние названия х. Челбасский

Переименована в станицу Новоплатнировскую с 1909 года



Там же мы нашли информацию о геральдическом описании герба Новоплатнировского сельского поселения.

В пурпурном поле золотой цветок подсолнуха с черными семенами над золотым ковшом с двумя ручками, полным лазури.

Обоснование символики герба Новоплатнировского сельского поселения

Первоначально новый хутор носил название Челбасский - по реке Челбас, на берегу которой он расположен. Согласно одной из версий, название Челбас означает «кувшин, ковш воды» (т.е. «мелководная река»), что в гербе отражено изображением ковша полного лазури (лазурь - символ реки Челбас).

Подсолнух - аллегорический символ основного вида деятельности местных жителей - производство и переработка сельскохозяйственной продукции. Хозяйства Новоплатнировского сельского поселения занимаются в основном выращиванием подсолнечника (на масло), а также зерна, свеклы, и кормов.

Пурпур - символ Запорожского казачества, которое участвовало в освоении Кубанских земель, а также символ власти, славы, почета, благородства происхождения, древности.

Золото - символ богатства, стабильности, уважения и интеллекта.

Черный цвет - символ плодородия, мудрости, скромности.

Лазурь - символ чести, благородства и духовности.

Герб утвержден решением № 25 Совета Новоплатнировского сельского поселения Ленинградского района от 5 октября 2011 года и внесен 2 ноября 2011 года в Государственный геральдический регистр Российской Федерации под № 7079



Точная дата образования станицы Новоплатнировской неизвестна, но считается, что первые жители появились здесь в 1881 году - это были выходцы из малоземельной станицы Платнировской Кореновского района, что отражено в гербе Новоплатнировского сельского поселения пурпуром, поскольку цвет герба Кореновского района - пурпурный.

В состав Новоплатнировского сельского поселения Ленинградского района входят два населенных пункта: ст.Новоплатнировская и х. им. Ленина.

Административный центр – станица Новоплатнировская. Здесь мы узнали, что

Новоплатнировская – третья по численности населения станица в Ленинградском районе.

Предлагаю познакомиться с названиями улиц моей малой Родины:

40 лет Победы ул.

Веселая ул.

Восточная ул.

Гоголя ул.

Горького ул.

Жлобы ул.

Зеленая ул.

Киевский пер.

Кирова ул.

Кирпичная ул.

Коминтерна ул.

Комсомольская ул.

Красная ул.

Красноармейская ул.

Кубанская ул.

Кузнечная ул.

Ленина ул.

Лермонтова ул.

Мира ул.

Мостовая ул.

Набережная ул.

Новая ул.

Октябрьская ул.

Первомайская ул.

Пограничная ул.

Почтовая ул.

Пролетарская ул.

Пролетарский пер.

Пушкина ул.

Разина пер.

Садовая ул.

Северная ул.

Советов ул.

Степная ул.

Украинский пер.

Урожайная ул.

Федюнина ул.

Фрунзе ул.

Чкалова ул.

Школьная ул.

Юбилейная ул.

Южная ул.

Южный пер.



**Маршрут движения автобусов до районного центра**







Проведя экскурсию, намеченную моим руководителем проекта, мы с мамой рассмотрели в станице где сконцентрированы административные ресурсы поселения, демографический, социально – инфраструктурный и экономический потенциал поселения. В ней сосредоточена основная часть населения, органы представительной и исполнительной власти. Социальная инфраструктура Новоплатнировского

сельского поселения представлена общеобразовательными учреждениями – МОУ СОШ №11, МДОУ №33, учреждениями здравоохранения – участковая больница и амбулатория, и учреждениями культуры –



СДК «Кубань», сельская библиотека. Работают два отделения социального обслуживания на дому граждан

пожилого возраста и инвалидов,



социальный центр помощи семье и детям «Росток».

На территории сельского поселения расположены:

отделение почтовой связи, узел электросвязи, операционная касса внекассового узла, газовый, ветеринарный участок, участок Ленинградских электросетей, аптека, автозаправочная станция, автостанция, салон красоты, 22 объекта розничной торговли. Базовым (бюджетообразующим) предприятием на территории Новоплатнировского сельского поселения является ООО «Агрокомплекс», и КФК специализирующееся на производстве сельскохозяйственной продукции.

Сюда мы часто ходим за продуктами. Здесь нас встречают внимательные продавцы. Они точно знают, какой мы любим хлеб, колбасу, рыбу, какие я люблю соки. А еще здесь всегда все свежее и полезное, особенно для моего растущего организма!

Проведя беседу с учителем географии Жетеновой А.В. я узнала еще кое-что о **природно-климатических условиях ст. Новоплатнировской**

Станица Новоплатнировская расположена в южной части Ленинградского района.

Территория представлена единым массивом неправильной конфигурации и вытянута с севера на юг на 13,5 км., а с запада на восток

на 11 км. К территории станицы относится хутор им. Ленина. От краевого центра - г. Краснодара ст. Новоплатнировская находится в 206 км, а от районного центра - ст. Ленинградской в 30 км.





Это наша автостанция. Отсюда и сюда мы начинаем свое движение, когда хотя бы сэкономить на бензине. Да и вообще, поездки на автобусе очень интересны тем, что много людей, а зачастую знакомых едут с тобой по одному и тому же маршруту. От них мы узнаем, как у них дела, обмениваемся мнениями. Например, где лучше купить те или иные саженцы деревьев, кустарников, цветов. И хотя у нас есть интернет, однако живое общение лучше виртуального, во всяком случае не портит зрения.



### **Рельеф и полезные ископаемые**

Территория Ленинградского района занимает часть Кубано-Приазовской низменности. Поверхность слабо волнистая, пересеченная сетью балок. Склоны балок пологие и слабопокатые. Балки неглубокие, пересыхающие. Имеются также микропонижения, придающие равнине слабоволнистый характер. Абсолютная высота ст. Новоплатнировской составляет 50 м.

Территория станицы бедна полезными ископаемыми. Она располагает только большими залежами глины, средняя мощность пласта 6 метров, которую в дальнейшем могут использовать для выплавки кирпича на собственном кирпичном заводе.

### **Климат**

Основные климатические характеристики и опасные метеорологические явления. Данный район характеризуется умеренно-континентальным климатом.

По количеству выпадающих осадков (506 мм) территория относится к району с недостаточным увлажнением.

На территории преобладает теплая и солнечная погода. Среднегодовая  $X$  -  $+9,4^{\circ}\text{C}$ . Лето жаркое. Средняя температура июля составляет  $+24,3^{\circ}\text{C}$ . Средняя января  $-4^{\circ}\text{C}$  -  $-5^{\circ}\text{C}$ . Однако бывают морозы до  $-34^{\circ}\text{C}$ .

Господствующие ветры восточные и северо-восточные. Зимой вызывают вымерзание посевов, в летние месяцы, при большой скорости ветра (15м/с) вызывают пыльные бури. Они поднимают высоко в небо частицы верхнего плодородного слоя почвы, выдувают и уносят семена. Такие бури причиняют огромный урон сельскому хозяйству. Общее число дней со скоростью ветра больше 15м/с достигает 18.

В августе восточные ветры носят характер суховеев. Суховеи снижают урожайность с/х культур, а иногда приводят к их полной гибели. Это вызывает необходимость соблюдения противоэрозионных мероприятий по накоплению почвенной влаги.

## Гидрографическая сеть (Водоемы)



Гидрографическая сеть на территории станции представлена р. Челбас несколькими прудами и временными водотоками по днищам глубоких балок. Вода в них используется для хозяйственных нужд. Река Челбас (Ковш воды» нагайское слово) начинается недалеко от города Кропоткина и впадает в лиман Азовского моря. Общая протяженность реки в границах всего района 49,5

км. Река имеет низкие берега, заросшие влаголюбивой растительностью и спокойное течение. Долина симметрична, не глубокая, не широкая, причем величина долины не соответствует ее современной водоемкости, а является свидетельством большой полноводности и энергии во времена от нас далекие. Питание реки осуществляется за счет атмосферных осадков и за счет грунтовых вод. Режим реки характеризуется весенним половодьем, понижением водности в летний период, а осенью увеличение отстоя. Сток реки зарегулирован прудами. Строительство прудов ведет к коренному изменению стока наносов. На дне Челбаса накоплен слой ила толщиной 5-7м и значительно больше. Челбас является ярким примером реки, находящейся в состоянии «старости» и угасания. Грунтовые воды обнаруживаются не ближе 10 м от поверхности почвы и не оказывают влияния на процесс почвообразования. На днищах глубоких балок и в долине р. Челбас грунтовые воды расположены близко (34-179см) и оказывают влияние на образование полугидроморфных и гидроморфных почв. Река отличается высокой минерализацией вод. Это объясняется маловодностью реки, засушливостью климата, вымыванием рекой солей из пород и почв, высокой минерализацией поступающих в них грунтовых вод.

На территории станции имеются также запасы подземной артезианской воды.

### Почвы

Согласно почвенно-географическому районированию территория станции относится к северной степной области. Почвенный покров представлен черноземами обыкновенными, обладающими высоким потенциальным плодородием и благоприятными водно-физическими свойствами.

Они достаточно богаты элементами питания для растений. Однако доступных для растений соединений, особенно фосфора и микроэлементов цинка, меди, марганца, в них не всегда достаточно, что объясняется щелочной реакцией среды. Поэтому растения хорошо реагируют на внесение минеральных удобрений. Часть черноземов обыкновенных используется с



применением орошения. Наиболее заметное влияние орошение оказывает на структурный состав и водно-физические свойства почв; изменяются такие показатели, как плотность почв, скважность, водопроницаемость.

Кроме черноземов обыкновенных небольшие площади занимают луговато - и луговато-черноземные почвы, местоположение которых приурочено к долине р. Челбас.

### Современное состояние растительности и животного мира



В недалеком прошлом Азово-Кубанская равнина представляла собой разнотравно-культурную степь.

В течение лета она приобретала то ярко-зеленую, то бело-желто-голубую окраску, так как разные растения цвели не в одно и то же время. Современная степь вся распахана и занята посевами пшеницы, кукурузы,

подсолнечника, сахарной свеклы и других культурных растений.

Лишь вдоль дорог, по склонам балок и на вершинах курганов можно встретить дикорастущие растения: пырей ползучий, лютик дикий, полынь горькую, подорожник, лопух, лебеду, осот полевой, звербой, ромашку, щавель конский, амией лекарственный и другие травы.

В степи обитают полевые мыши, суслики, тушканчики, кроты, слепыши, хомяки. Все они приносят большой вред сельскому хозяйству. Живут в норах, питаются зерном, листьями. Из хищников встречаются лисицы, хорьки, ласки. Повсеместно живут воробьи, вороны, перепела, голуби, ласточки, скворцы. Из вредителей полей, садов и огородов следует назвать свекловичного долгоносика, клопа-черепашку, бабочку-белянку, тлей. Труженики полей ведут с ними деятельную борьбу.

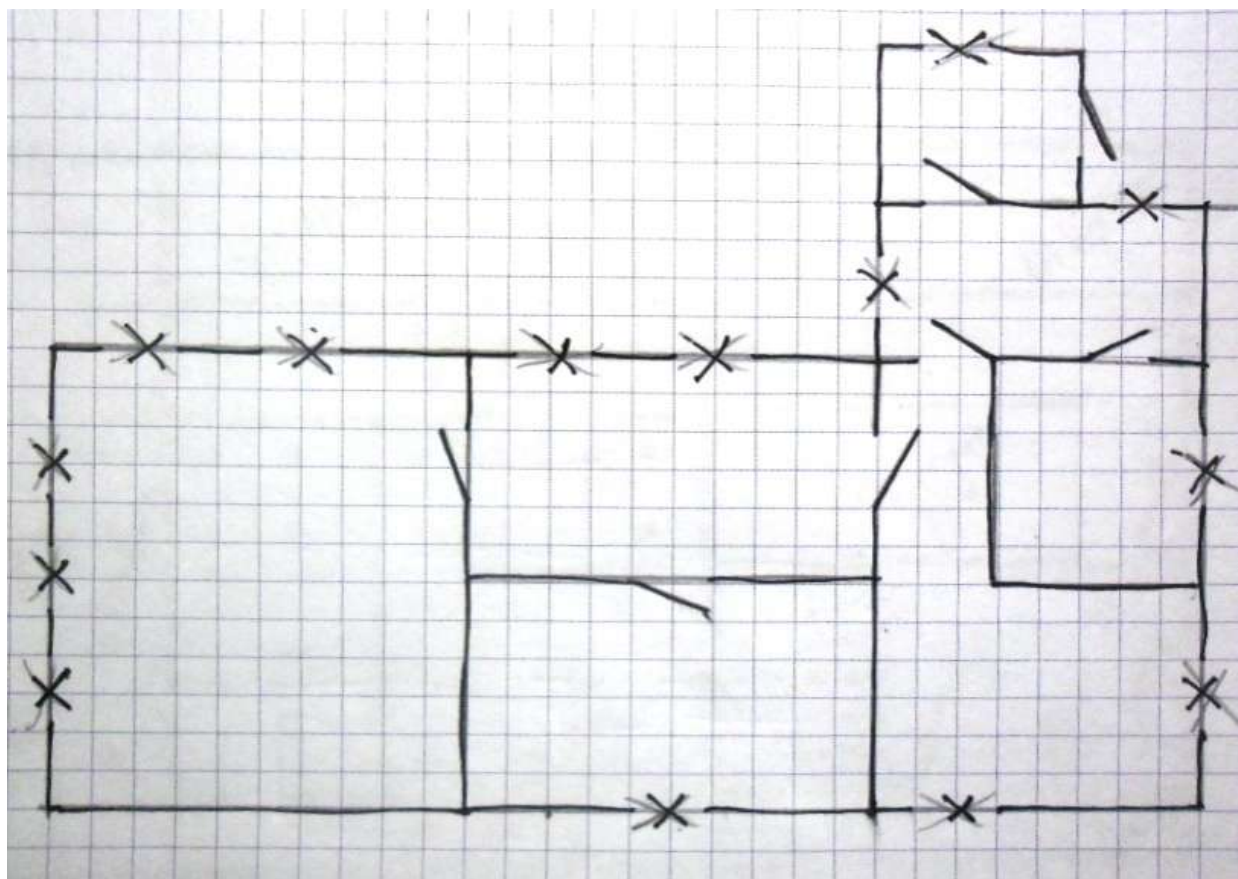
Наиболее распространенными массовыми видами рыб для реки Челбас в настоящее время являются: красноперка, плотва, окунь, карась серебряный,

щука, линь. Обитают и интродуцированные виды (белый толстолобик, пестрый толстолобик, белый амур). Высокая жестокость и высокая минерализация степных рек, а также загрязненность их сточными водами ухудшает условия обитания и воспроизводства рыб и обедняет их видовой состав.

Таким образом, мы дошли с вами до одного из главных вопросов проекта: так какое же место я занимаю в моей малой Родине? А ответ прост: такое, какое мне присвоили еще при рождении – главное. В чем оно состоит, я тоже расскажу и покажу.

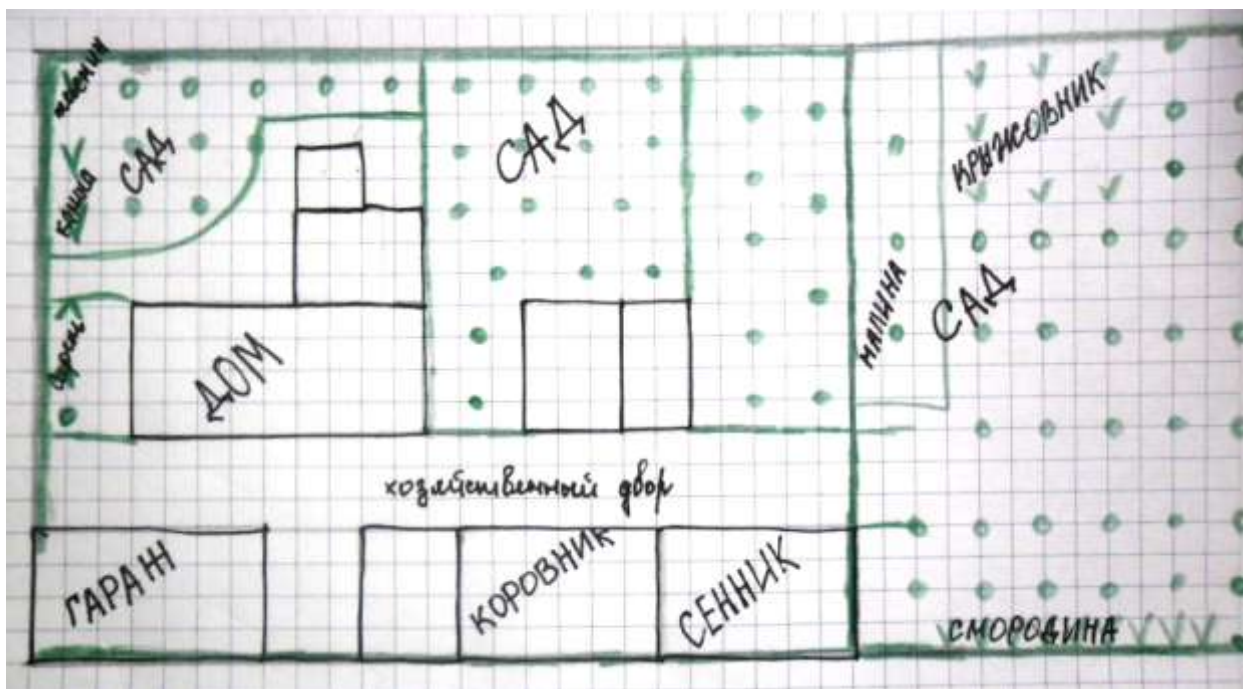
Во-первых, у нас есть свой дом и двор. За чистотой и дизайном которого я помогаю следить своим любимым родителям.

На данном рисунке показан план нашего дома. Здесь есть зал, детская, комната родителей, кухня, прихожая, туалет и ванная комната. В доме царит чистота и порядок



Не люблю, когда разбросаны игрушки, не политы цветы, когда мебель стоит не на своем месте. Тут уж мои вкусы схожи с мамой. Не любим однообразия, так как так скучно.

Далее, мы предлагаем Вам рассмотреть план нашего двора.



И так как мы заботимся о том, чтобы у нас всегда были заготовки на зиму, то мы выращиваем на своем дворе крыжовник, смородину, малину, калину – кустарники -и вкусно, и красиво смотрятся, фруктовые деревья – яблоки, вишни, груши, сливы, абрикосы, и, даже персики – все это доказывает то, о чем мы узнали у учителя географии о нашем природно-климатическом поясе.

Лично я уже не раз помогала ухаживать за растениями нашего двора: и садила, и поливала, и пропалывала сорняки. Вы не смотрите, что я такая маленькая, просто мне это очень нравится!





Еще я узнала, что деревья выделяют кислород.. и сделала вывод, что надо садить по – больше растений. Летом- прекрасная тень от них, крона годится для гнездования птицам, можно собрать урожай фруктов, порадоваться делу, совершенному на пользу себе и окружающим.





Все мы должны помнить слова русского писателя М.М.Пришвина, который сказал: «Для рыбы нужна чистая вода - будем охранять наши водоемы. В лесах, степях, горах разные ценные животные - будем охранять наши леса, степи, горы. Рыбе - вода, птице - воздух, зверю - лес, степь, горы. А человеку нужна Родина. И охранять природу - значит охранять Родину!»

### **Источники**

1. <http://comreport.ru/company/1825950>
2. <http://querycom.ru/company/2065766>
3. <https://ru.wikipedia.org/wiki/Новоплатнировская>
4. <http://vezoo.ru/route/706777>
5. <http://kubangenealogy.ucoz.ru/>
6. [http://gis-zkh.ru/Upravlyayushchiye\\_kompanii/st-ca-novoplatnirovskaya/1](http://gis-zkh.ru/Upravlyayushchiye_kompanii/st-ca-novoplatnirovskaya/1)
7. <http://nsportal.ru/detskiy-sad/raznoe/2014/02/06/proektnaya-deyatelnost-pedagoga-v-dou-v-sootvetstvii-s-fgos-do>

